

### ➔ COMMENT OBTENIR DES INFORMATIONS SUR MON EXPOSITION ?

Chaque logement est exposé différemment aux aléas climatiques selon sa localisation et ses caractéristiques. Le site Géorisques ([www.georisques.gouv.fr](http://www.georisques.gouv.fr)) permet d'identifier les risques auxquels un logement est exposé. La mairie et l'intercommunalité communiquent aussi sur le risque via le Document d'Information Communal sur les Risques (DICRIM).

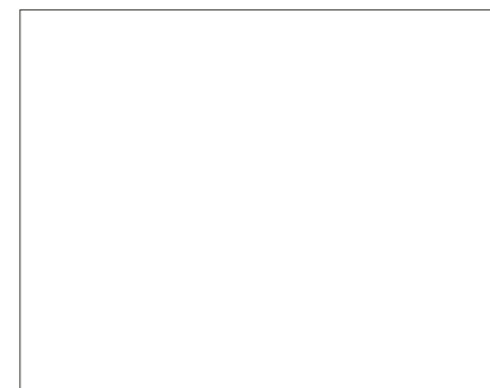
### ➔ QUI CONTACTER QUAND JE SUIS PRÊT(E) À PASSER AUX TRAVAUX ?

Selon le territoire où j'habite, la communauté de communes, l'agglomération ou le syndicat de bassin versant est le **premier interlocuteur**. Il oriente vers un diagnostiqueur multirisques et informe sur les financements disponibles. Les dossiers liés aux risques naturels sont instruits par la Direction Départementale des Territoires (DDT). Pour les travaux de rénovation énergétique, un Espace Conseil France Rénov' accompagne gratuitement les propriétaires.

### ➔ COMMENT FINANCER MES TRAVAUX ?

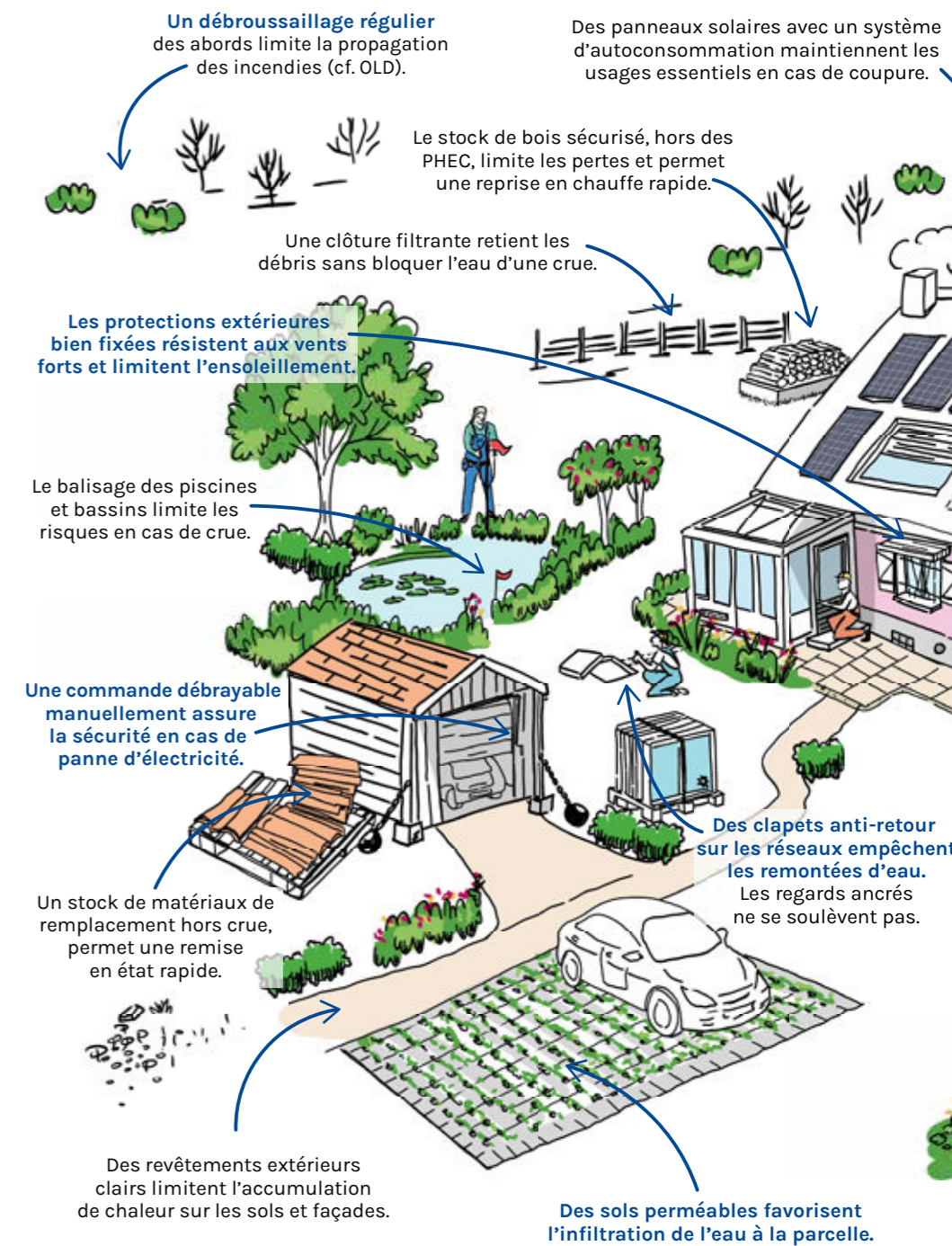
**Adapter son logement aux aléas climatiques a un coût**, mais des aides existent. Anticiper ces travaux, c'est aussi rester assurable et être indemnisé lorsque la catastrophe arrive. Plusieurs dispositifs sont mobilisables. Le Fonds de Prévention des Risques Naturels Majeurs (FPRNM) finance certains travaux de réduction de la vulnérabilité. MaPrimeRénov' couvre les travaux de rénovation énergétique. L'Agence Nationale de l'Habitat (ANAH) intervient pour l'adaptation du logement au vieillissement, au handicap ou en cas de logement dégradé. Ces aides peuvent se cumuler.

Contacts utiles



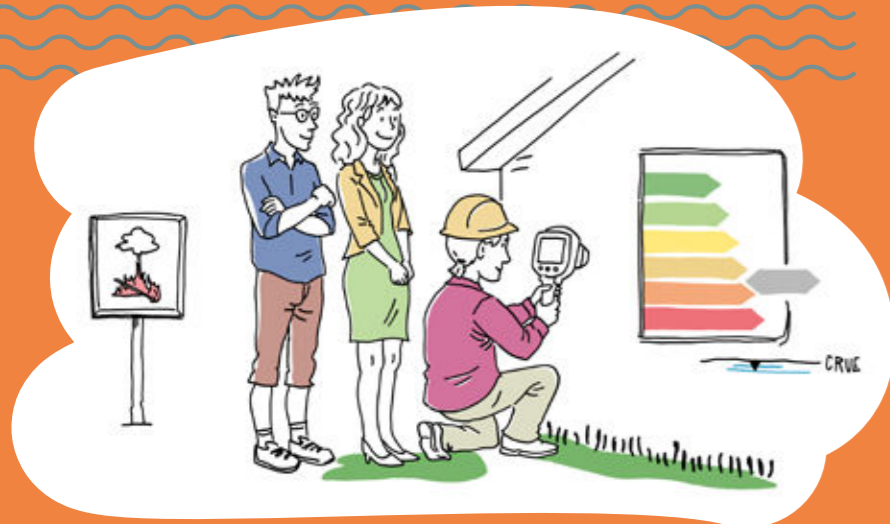
Création et illustration : CEPRI - juin 2026  
Document co-construit par le CEPRI et URBANIS  
[www.cepri.net](http://www.cepri.net)  
Reproduction interdite sans autorisation

# Ma maison s'adapte au Changement climatique !



1

**Pour adapter ma maison de manière efficace, je prends en compte tous les risques ensemble et j'évite la mal-adaptation.** Chaleur, inondation, sécheresse, incendie ou précarité énergétique doivent être **intégrés dans un même projet** afin d'améliorer la résilience, le confort d'été et d'hiver et la durabilité du bâtiment. Et ça tombe bien, car **certains travaux peuvent répondre à plusieurs enjeux en même temps.**

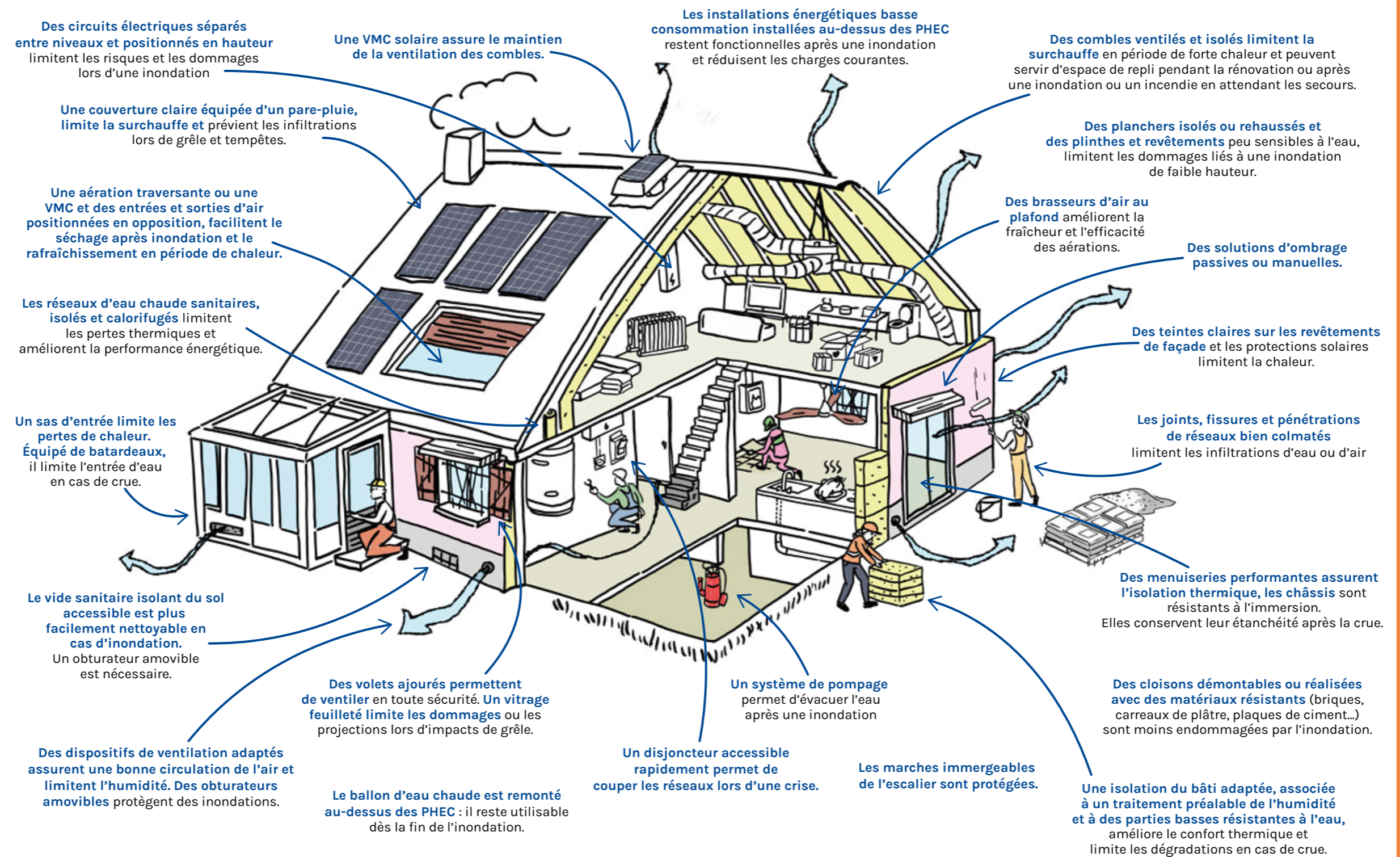


2

**Une rénovation efficace repose sur un diagnostic global. Un professionnel « multirisques »** analyse la vulnérabilité de mon logement et m'aide à définir une **stratégie de rénovation cohérente et à prioriser des travaux** en fonction des risques, de l'audit énergétique et de mon projet de vie.



Les préconisations indicatives présentées ici sont sous réserve des obligations réglementaires (PLU, zone ABF, OLD, etc.) et de la faisabilité technique. Elles doivent être adaptées à chaque logement.



3

**Avec des espaces multi-usages et une organisation intérieure flexible, je peux faire face aux situations extrêmes :** une chambre plus fraîche en période de chaleur, un espace repli hors d'eau, etc. On peut continuer à vivre chez nous **pendant une crise ou durant les travaux de remise en état.**



4

**Les solutions passives sont privilégiées,** le logement reste confortable et habitable en limitant la dépendance aux réseaux. **J'entretiens mes équipements régulièrement** pour qu'ils restent efficaces.



5

**L'enveloppe du bâtiment joue un rôle central face aux aléas climatiques. À la fois respirante, ventilée et protectrice,** elle protège de l'eau, du froid et de la chaleur tout en préservant la qualité de l'air et en facilitant le séchage après une crue.